

# Catchment officer Suomessa, Valuma-aluekoordinaattori



Mikko Ortamala 03.02.2021



# Catchment officer Ruotsi

Ruotsissa tämä oli valtion rahoittama projekti, jonka hallitus aloitti toimeksiannolla ”Meri- ja vesienhallintavirastolle” (the Agency for Marine and Water Management).

Heidän päätehtävänsä on olla yhteyslinkki viranomaisten / kunnan ja maanviljelijöiden välillä. He toimivat kokonaisvaltaisen toimintatavan neuvojina. Painopiste on tarjota apua missä toimenpiteitä voidaan tehdä sekä auttaa hallinnollisissa tehtävissä (kuten rahoitus).

Aluksi Catchment officerit saivat 37 miljoonaa kruunua (3 660 000€) 20 pilottialueella vuosina 2018-2020. Rahoitus on hiljattain pidennetty kattamaan myös vuosi 2021 ylimääräisellä 16 miljoonalla (1 580 000€).

Muut Catchment officerit (kuin 20) rahoitetaan nyt myös muista valtion varoista (kutsutaan LOVA), joten nyt on noin 30 valuma-aluekoordinaattoria.

Pilottialueet eivät saa rahoitusta toimenpiteiden toteuttamiseen, mutta tätä voidaan hakea muualta, esimerkiksi LOVA: n tai maaseudun kehittämisohjelman kautta.

Catchment officerit työskentelevät kunnissa, alueellisina viranomaisina tai organisaatioissa, kuten vesiensuojeluyhdistyksissä tai konsulttiyrityksissä.

## Catchment officer Puola

Tavoitteena on suunnitella ja testata uudentyyppisiä neuvontapalveluja. Puolassa Catchment officereja tullaan kutsumaan ”vesineuvojiksi”. Vesienhallintaan liittyvät ongelmat on alettu ymmärtää vasta äskettäin (noin vuodesta 2015).

Neuvojat kertovat viljelijöille kokonaisvaltaisesta vesienhallinnasta ja auttavat rahoituksen hakemisessa eri rahoituskanavista.

Puolassa on järjestetty koulutusta 30 viljelyneuvojalle syys- / lokakuussa osittain Waterdriven ja muiden kansallisten ohjelmien rahoittamana. Ministeriön hyväksynnän jälkeen kaikki kustannukset, jotka liittyvät Koulutukseen ja neuvontaan jne. maksetaan valtion tuella.

## Catchment officer Tanska

Kansallinen ohjelma alkoi vuonna 2017, koska hallitus päätti käyttää 390 miljoonaa kruunua (52 410 000€) rakennettujen kosteikkojen rakentamiseen. Catchment officerit on kohdennettu tähän tehtävään. Tehtävänä on kosteikkosuunnittelu ja maanomistajien avustaminen kohteiden toteuttamiseksi ja rahoittamiseksi.

Catchment officerit rahoitetaan Tanskan varoilla (ei EU-rahoitteisesti). 50% on valtion varoja ja 50% maksaa kansallinen viljelijäyhdistys. Yhteensä 60-80 miljoonaa dkr (10 750 000€) yli 4 vuoden ajan.

Kaikki koulutetut Catchment officerit (25) ovat paikallisia viljelyneuvoja, sillä viljelijöillä on heihin luottamus. Tulevaisuudessa heillä tulee olemaan muitakin tehtäviä kuin kosteikkotyön edistäminen.

Tavoitteena tuotantotalouden, vesien- ja luonnonhoidon sekä kalatalouden tarpeiden yhteensovittaminen ja maan pääoma-arvon sekä infran turvaaminen (toimiva kuivatus, maanrakenne ja monimuotoinen ekologia).

## PELTOALUEIDEN TOIMIVA VESTALOUS

### ESIM:

Peruskuivatuksen parantaminen mm. ojan luonnonmukaiset ratkaisut, satoajutus, säätösatoajutus

### HYÖDYT:

Pellon parempi viljeitävyyttä, pellon arvonnousu, pelloilta huuhoutuvien ravinteiden ja maasäikeksen vähentyminen, ojan vähentynyt huoltotarve, luonnon monimuotoisuus lisääntyy, metsämaahan muuttuu

### RAHOITUS:

Esim. maatalouden ympäristökorvaus, satoajutusavustukset, Mekera

## MUHEVA JA TUOTTOISA MAAPERÄ

### ESIM:

Jatkuvaa kasvipeleä, monipuolinen viljelykerto, syväjuurisat kasvit, kevennetty pellon maakoostumus, maanparannusaineet, suojeilyohjelmat, identiteettidunnus

### HYÖDYT:

Satovarmuus ja tuottoisa pelto, viljelykertojen helpottuminen, luonnon monimuotoisuuden lisääntyminen, pelloilta huuhoutuvien ravinteiden ja maasäikeksen vähentyminen, hillien sidonta peltoon

### RAHOITUS:

Esim. maatalouden ympäristökorvaus, Neuvo 2020

## KESTAVA METSÄNHÖITO

### ESIM:

Jatkuvaa metsänkasvatusta etenkin turvemilla, kunnossuojitusten ja voimakkaan maanmuokkauksen välttäminen, ennakoivat vesensuojelutoimet, suojeilyohjelmat, puronvarsimetsien ja arvokkaiden elinympäristöjen säilyttäminen

### HYÖDYT:

Metsästä huuhoutuvien ravinteiden ja maasäikeksen vähentyminen, luonnon ja metsämaan monimuotoisuuden lisääntyminen, hillintekniikan vahvistuminen, luontoeiämykset

### RAHOITUS:

Esim. Kemera, Metsä- ja Heimi-ohjelmat

## ESIMERKKI VALUMA-ALUEEN KUNNOSTAMISEN MONISTA MAHDOLLISUUKSISTA



## VEDEN VIIVYTTÄMINEN VALUMA-ALUEELLA

### ESIM:

Kasteikat, taskeutuslaitteet, tuhamaisät, pohja- ja putkipöydät, soiden ja virtavesien ennallistaminen, pohjavestenvuokteiden elinympäristöjen säilyttäminen

### HYÖDYT:

Helikosti tuottavien ja vaikeasti käytettävien alueiden myödyntäminen, sään ääri-ilmiöiden sopeutuminen, tulvien hillitseminen, kasteluveden varastoiminen, uomaseoksen vähentyminen, ravinteiden pidätyminen, luonnon ja metsämaan monimuotoisuuden lisääntyminen, virkistyskäytön uudet mahdollisuudet

### RAHOITUS:

Esim. Kemera, Leader, ELY-keskusten avustukset



## MONIMUOTOINEN JA VIHHTYISA ELINYMPÄRISTÖ

### ESIM:

Suotalueiden ennallistaminen, puronvarsimetsien ja arvokkaiden elinympäristöjen säilyttäminen, monilajiset suojeilyohjelmat ja pienareat, virtavesien ja koskien kunnostaminen

### HYÖDYT:

Elinympäristön viljelytyyden ja luonnon monimuotoisuuden lisääntyminen, metsämaan monipuolistuminen, pöytäjärjytysten runsastuminen, kalojen elinympäristön parantaminen

### RAHOITUS:

Esim. Metsä- ja Heimi-ohjelmat, Kemera, Leader, ELY-keskusten avustukset



## KIINTEISTÖJEN TOIMIVAT JÄTEVESIJÄRJESTELMÄT

### ESIM:

Kiinteistökohtainen jätevesijärjestelmien hyvä kunto ja säännöllinen hoito ja huolto

### HYÖDYT:

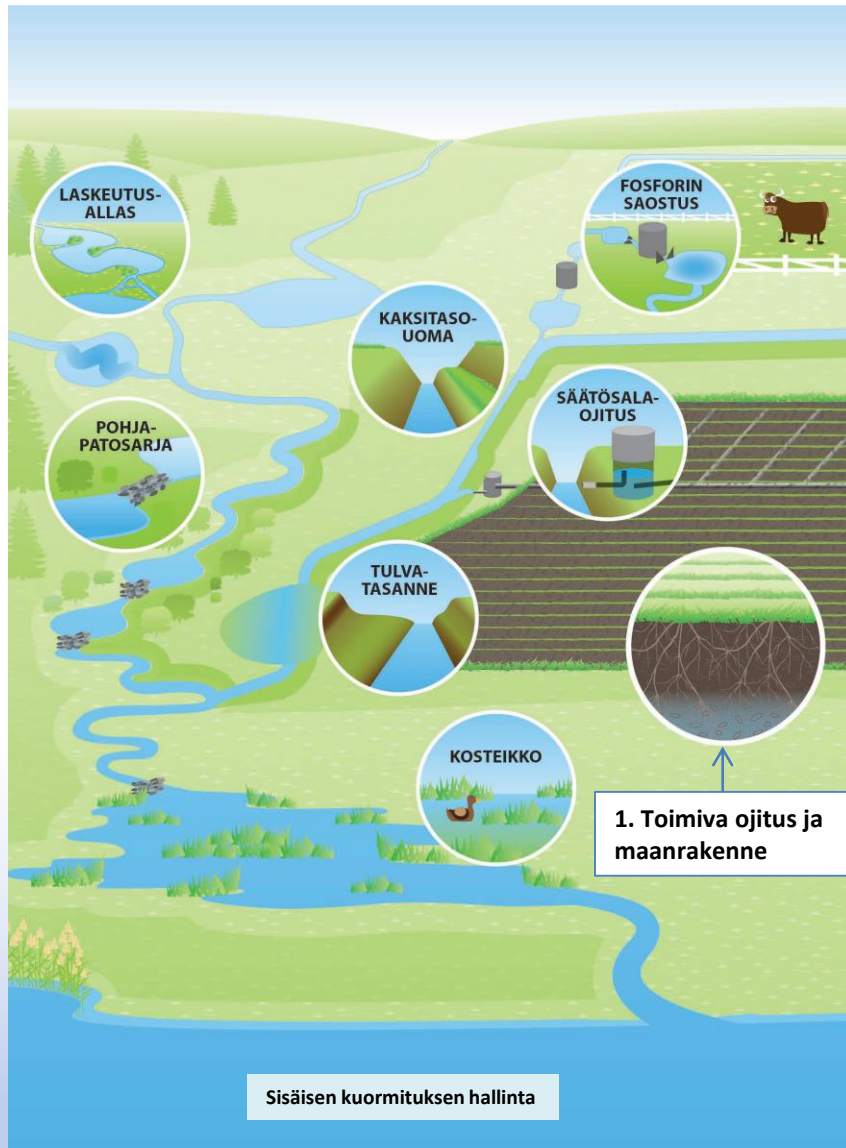
Vihlyttä ja hajuton pihapöytä, vähemmän ravinnekkuormitus ja hygieeniset haittoja vähentävä, pienempi riski talousvesikalvojen plasmamaiselle, kiinteistön arvon säilyminen

### RAHOITUS:

Osa kiinteistön tuotoista



# Valuma-aluekohtainen kokonaisvaltainen vesienhallinta, Kansallinen toimintamalli (NutrinFlow ja WaterDrive-hankeet)



1. **Riskialuekartoitukset.** Toteutetaan riskialuekartoitukset kuormittavimpien ja vajaatuottoisimpien viljelyalueiden selvittämiseksi lähtöaineistoselvitysten avulla, mallintamalla sekä tehdään muut alkukartoitukset ja aineistojen koonti.

2. **Kohdentaminen ja kohdealue valinnat.** Valitaan kunnostettavat valuma-alueet ja vesistöt. Kunnostuksia aletaan toteuttaa järjestelmällisesti alueittain.

3. **Viestintä. Aktivoidaan paikalliset toimijat.** Keskustellaan akuuteimpien ongelma-alueiden maanomistajien kanssa ongelmista. Selvitystyössä voidaan käyttää hyväksi vanhoja ELY-keskuksilla tai maakunta-arkistoissa olevia ojitusyhteisöjen aineistoja sekä salaojarekisterin salaojakarttoja. Tiedotetaan ojitusyhteisöä / osakaskuntaa / suojeluyhdistystä, jonka jälkeen järjestetään tarvittaessa laajempi alueellinen tiedotus.

4. **Maastokartoitus.** Suunnittelijat tekevät maastomittaukset yhdessä maanomistajien kanssa (kuivatustarvekartoituksen, nykytilaselvityksen ja selvitykset mahdollisuuksista vesiensuojelurakenteiden toteuttamiselle sekä muille tarvittaville toimenpiteille, kuten kalataloudellisille kunnostuksille, virkistysarvojen parantamiselle, sisäisen kuormituksen vähentämiselle ja niin edelleen).

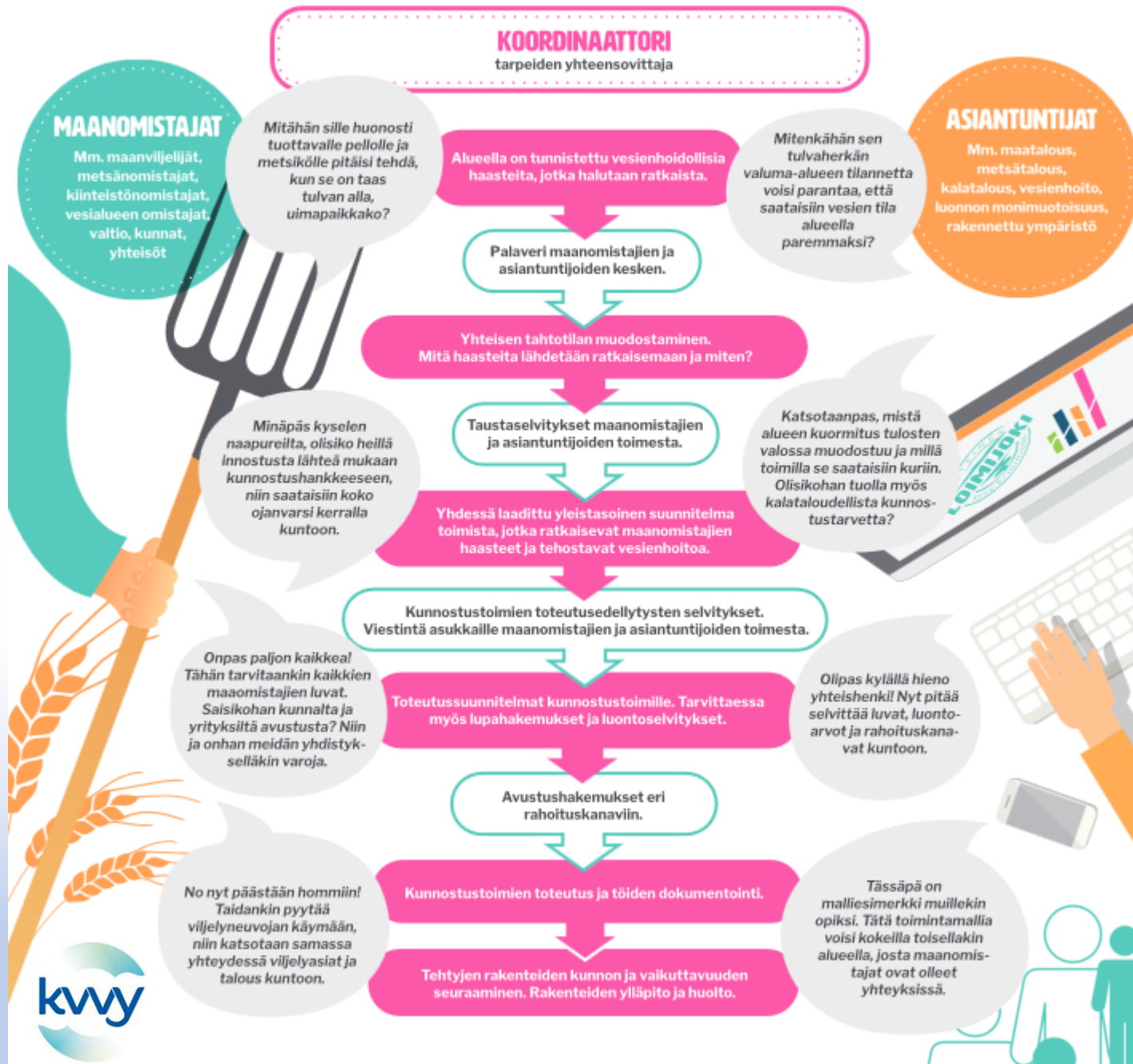
5. **Paikallisten toimijoiden päätökset.** Tarvittavien kartoitusten ja alkuselvitysten jälkeen aktivoitu päättävä toimielin, kuten ojitusyhteisö, osakaskunta tai suojeluyhdistys päättää niiden toimenpiteiden toteuttamisesta, joita kunnostus edellyttää.

6. **Suunnitelmien laadinta.** Laaditaan lopulliset suunnitelmat, tehdään tarvittavat viranomais selvitykset, haetaan luvitusta ja rahoitus sekä kilpailutetaan urakoitsija.

7. **Toteutus.** Suoritetaan huolellisesti maastoon merkinnät kuten merkintäpaalutukset ja huolehditaan asianmukaisesta valvonnasta ja työn suorittamisesta suunnitelmien ja lupamääräysten mukaisesti.

8. **Hoito ja kunnossapito.** Laaditaan laajempi alueellinen toimenpidesuunnitelma ja hoitosuunnitelma jatkotoimenpiteiden mahdollistamiseksi ja rahoittamiseksi sekä rakenteiden huollon ja kunnossapidon turvaamiseksi tulevaisuudessa.

# Paikallistason toimintamalli (Loiku-hanke)



## Cathment officer Suomessa, valuma-aluekoordinaattori (tiimi):

### Tehtävät ja tarve?

- **Toiminnan oltava kohdennettua, priorisoitua ja pitkäjänteistä ja paikallisten toimijoiden luottamusta herättävää**
- **Vakinainen neuvoja aktivoimaan paikallisia toimijoita (ojitusyhteisöt, osakaskunnat, suojeluyhdistykset) joustavasti ja pitkäjänteisesti**
- **Neuvontaa kokonaisvaltaisesta toimintatavasta (huomioidaan tuotantotalous ja ympäristö)**
- **Linkki hallinnon ja paikallistason välillä**
- Oleellista käsitellä kokovaluma-alueella myös maa- ja metsätalouden tavoitteita
- Tarve järjestelmälliselle ja rakenteelliselle peruskuivatushankkeiden edistämiseksi. Peruskuivatushankkeiden tulisi olla tiiviissä yhteistyössä / synkassa alueellisten vesienhoidonsuunnitelmien, tulvariskinhallinnan ja hulevesisuunnitelmien kanssa . Tarve keskitetyille vesienhoidon ja käytön suunnitelmille jossa huomioitu kokonaisvaltaisesti myös muut vesienhallinnan tarpeet
- Verkostotyö toimenkuvan keskiössä, tiimiytyminen koettiin toimivimmaksi
- Jokitalkkari myös hyvä esimerkki
- Toimenpidealueet ja valuma-alueiden koko? (Priorisointi osavaluma-alueittain)
- Ei saa tulla päällekkäisyyttä tiimin toimijoiden välillä
- Aktiivisuus vs hotspot-alueet, kohdentaminen ja priorisointi?



## Hallinnolliset vastuut? Roolitus viranomaisten ja alueellisten toimijoiden välillä?

- **Toiminta ei saa olla luotu yhden henkilön tai organisaation varaan**
- **Valuma-alueittain resursoidaan osaajatiimejä eri organisaatioista**
- **Toimija ei saa olla rajoittunut joten yhteistyö ja tiimijattelu voisi toimia yli rajojen**
- **Luottamus erilainen viranomaisen ja neuvontaorganisaation välillä**
- **Viranomaisella valvonnan rooli, virkavastuu ja jääviysongelma rahoituksen suhteen**
- Kuntien ympäristötoimien yhteistoiminta-alueet, kehittämissyhtiöt, vesiensuojeluyhdistykset
- ELY:stä maanomistajiin pitkä matka?
- Ojaisännöitsijä enemmän paikallistoimija?
- Verkostotoiminta (vesistönkunnostusverkosto, vyyhti)
- Priorisoinnin näkökulmasta toimijan tulisi olla puolueeton ja päätäntävaltainen
- Tukemaan ELY:jen peruskuivatushankkeiden digitalisaatiota
- ProAgriassa viljelyneuvojilla kontaktit paikallisiin viljelijöihin
- Vesiensuojeluyhdistysten toiminta perustuu tälle ajattelulle, mutta ovat erilaisia toimintatavoiltaan

## Resurssit ja toteuttaminen?

- **Valtaosan rahoituksesta pitäisi olla turvattu valtion toimesta, osan voi kerätä yksityiseltä sektorilta säätiöiden tapaan**
- **Valuma-alueittain resursoidaan osajatiimejä eri organisaatioista**
- **Ei saa olla sidottu hankerahaan tai tehostamisohjelmiin**
- **Alueellisen osaamisen hyödyntäminen (vesiensuojeluyhdistykset, ProAgriat, säätiöt, vapaaehtoisjärjestöt) ja tähän pysyvä rahoitusmalli**
- Julkinen rahoitus tulee aina valtion budjetista joista päättää eduskunta (minkä ministeriön kautta ei niin oleellista)
- Kilpailutus toiminnan järjestämiselle?
- Vesiensuojelun tehostamisohjelmassa jokainen ELY on saanut yhden henkilötyövuoden sidosryhmätoiminnan edistämiseksi (vesienhoito / -hallinta)
- 1 htv kaikissa ELY:issä = 600 000€ / vuosi
- Resurssien kohdentaminen pitää olla tasa-arvoista
- Alueelliset toimijat ja tiimit tekisivät esityksen ministeriöille, kilpailutetaan loppuvaiheessa?
- Vesistönkunnostusverkostossa nähty tärkeäksi koota osaamista ja mallia ja työpajoja alueellisen yhteistyön ja sidosryhmätyön kehittämiseksi ja edistämiseksi

## Yhteinen koulutus valtakunnallisesti? Ketkä ja kenelle?

- Osaamisalueen oltava todella laaja kokonaisvaltaisen toimintatavan neuvonnalle
- Tiimiytymisen myötä ei tarvetta erilliselle koulutukselle
- On nähty, että kukaan yksittäinen ihminen ei voi kokonaisuutta hallita
- Tiimiytyminen esimerkiksi työpajojen kautta